

Režim na hraniciach Slovenska



Vyhlášku k režimu na hraniciach Slovenska s účinnosťou od 1. decembra 2021 [nájdete tu](#), novelu s účinnosťou od 23. decembra [nájdete tu](#).

Upozornenie: Dokument neslúži ako záväzná interpretácia platnej legislatívy. V prípade rozporu platí výlučne znenie príslušnej vyhlášky zverejnenej [vo vestníku Vlády SR](#).

Všeobecné pravidlá pri príchode zo zahraničia



Najneskôr bezprostredne pri vstupe na územie SR sú osoby staršie ako 12 rokov a 2 mesiace povinné registrovať sa na <http://korona.gov.sk/ehranica> a byť schopné preukázať sa na požiadanie potvrdením o registrácii aj počas pobytu na území SR.



Ak na územie SR osoba vstupuje letecky, musí pred vstupom zároveň vyplniť formulár na <https://www.mindop.sk/covid/>. Pri prilete z krajiny, ktorá nie je uvedená na zozname nižšie, je potrebné preukázať sa negatívnym výsledkom RT-PCR testu nie staršieho než 72 hod.



Všetky nezaočkované osoby, ktoré vstúpia na územie SR, sú povinné ísť do karantény, ktorá sa pri bezpríznakovom priebehu bez otestovania skončí dovŕšením 10. dňa.



Ak sa po návrate zo zahraničia u niekoho objavia príznaky COVID-19, je povinný to ohlásiť svojmu všeobecnému lekárovi či pediatri; ak na území SR lekára nemá, nahlási to lekárovi príslušného samosprávneho kraja.

Pozrite si konkrétne podmienky vstupu pre:

1. [osoby prichádzajúce z rizikových krajín \(variant omikron\)](#)
2. [Zaočkované osoby](#)
3. [Nezaočkované osoby](#)
4. [Pendlerov](#)
5. [Deti](#)
6. [Študentov](#)
7. [Cestu za diagnostikou a liečbou](#)
8. [Prepravu blízkych z/na letisko](#)
9. [Tranzit cez územie Slovenska](#)

PRÍCHOD Z RIZIKOVÝCH KRAJÍN - VARIANT OMIKRON

Od 23. decembra 2021 je po príchode na Slovensko povinná karanténa pre všetky osoby (bez ohľadu na očkovanie a prekonanie COVID-19), ktoré za posledných 14 dní navštívili:

- Juhoafrickú republiku
- Botswanu
- Namíbiu
- Lesotho
- Eswatini
- Mozambik
- Zimbabwe.

Pre tieto osoby nateraz neplatia žiadne výnimky. Karanténu je možné absolvovať doma alebo v karanténnom ubytovacom zariadení.

Karanténa sa v prípade bezpríznakového priebehu končí:

- bez absolvovania testu dovŕšením 14. dňa po vstupe na územie Slovenska,
- V prípade testovania po obdržaní dvoch negatívnych výsledkov RT-PCR testu, pričom prvý test je možné absolvovať najskôr na prvý deň po príchode a druhý na ôsmy deň po príchode
- deti do 12 rokov a dvoch mesiacov veku sa nemusia testovať, ich karanténa končí zároveň s ostatnými osobami v spoločnej domácnosti.

Tieto lehoty platia iba v prípade, ak sa u vás neobjavia žiadne príznaky ochorenia COVID-19. V prípade ich objavenia rozhoduje o ukončení karantény lekár.

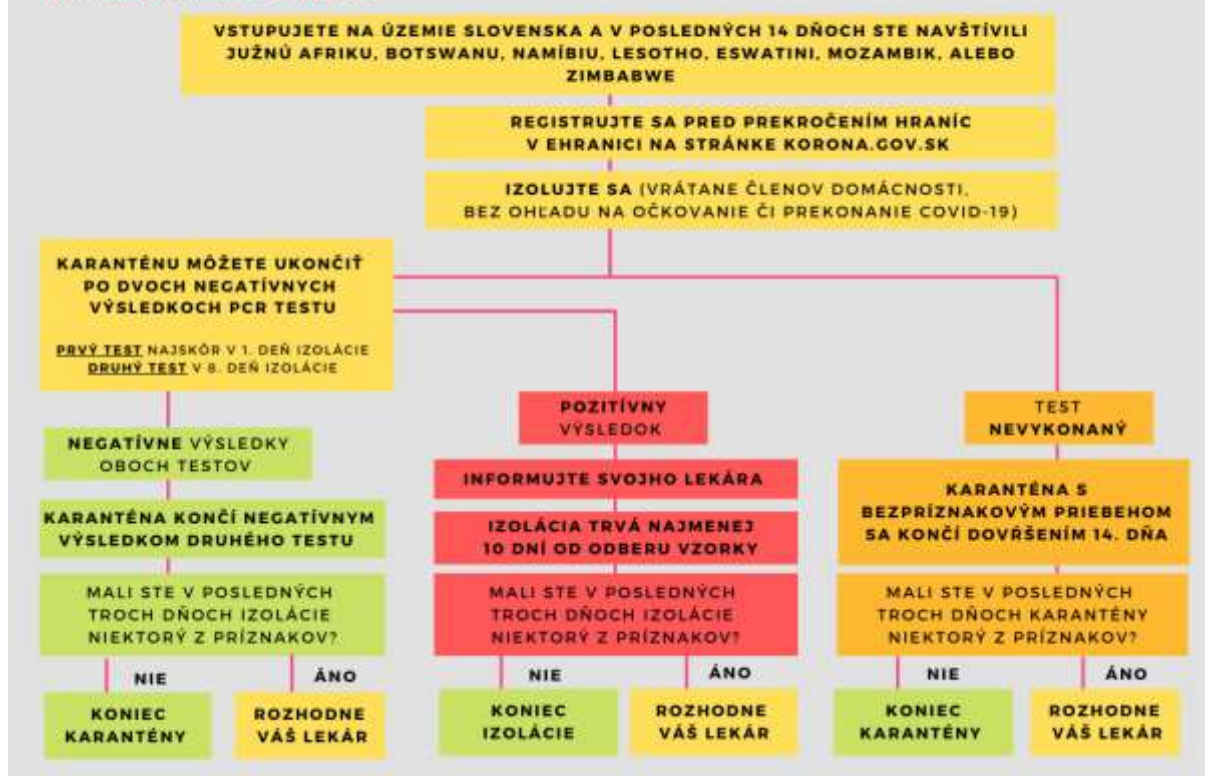
Karanténa je povinná aj pre ostatných členov domácnosti bez ohľadu na to, či sú kompletne zaočkovaní alebo prekonali ochorenie COVID-19.

Zmena vyhlášky je bezprostrednou reakciou na globálne narastajúci výskyt nového variantu omikron. WHO a viaceré krajiny vrátane Slovenska zvolili princíp predbežnej opatrnosti a k novému variantu pristupujú po skúsenostiach s alfou či deltou obozretne. ÚVZ SR bude naďalej monitorovať a priebežne vyhodnocovať overené vedecké údaje o tomto variante, ktoré budú dostupné a postup bude ďalej korigovať na základe zistených vlastností tohto variantu vírusu. Preto nie je možné vylúčiť zavedenie ďalších preventívnych opatrení .

Variant omikron: postup pri prichode z rizikových krajín

Postup vyplýva z vyhlášky ku karanténym povinnostiam osôb vstupujúcich na územie SR.

Vyhláška je účinná od 23.12.2021



ZAOČKOVANÁ OSOBA

Za zaočkovanú sa považuje osoba:

- najmenej 14 dní aplikácii druhej dávky dvojdávkovej vakcíny,
- najmenej 21 dní po aplikácii jednodávkovej vakcíny,
- najmenej 14 dní po aplikácii prvej dávky vakcíny, ak bola podaná v intervale do 180 dní od prekonania ochorenia COVID-19.

Postup zaočkovaných pri príchode zo zahraničia:

- Osoba je povinná **registrovať sa cez formulár eHranica, prvá registrácia platí nasledujúcich 6 mesiacov.**
- Zaočkované osoby po vstupe na SR **nemajú nariadenú karanténu.**
- Status plne zaočkovanej osoby je pri vstupe na územie SR potrebné preukazovať buď **COVID preukazom EÚ** alebo **iným národným certifikátom tretej krajiny, ktorý musí obsahovať údaje** o mene a priezvisku, dátume narodenia, názve vakcíny a jej výrobcov, poradí očkovania a celkovom počte očkovaní danou látkou a dátum posledného očkovania. **Národný certifikát tretej krajiny musí byť opatrený pečiatkou k tomu poverenému orgánu danej krajiny alebo elektronicky overiteľný a musí byť vyhotovený aj v anglickom jazyku.** Osoba, ktorá nie je schopná takto sa preukázať, sa nepovažuje za plne zaočkovanú osobu
- **Vstup na územie SR letecky:**
 - Ak na územie SR osoba vstupuje letecky, musí pred vstupom **vyplniť formulár na www.mindop.sk/covid**
 - Pri prílete z krajiny mimo nižšie uvedeného zoznamu je potrebné preukázať sa **negatívnym výsledkom RT-PCR testu nie starším než 72 hod.**
 - **Zoznam krajín, z ktorých pri návrate nie je potrebný test:** Albánsko, Andorra, Arménsko, Austrália, Azerbajdžan, Bielorusko, Belgicko, Bosna a Hercegovina, Bulharsko, Čierna Hora, Čína, Česká republika, Chorvátsko, Cyprus, Dánsko, Estónsko, Fínsko, Francúzsko, Grécko, Gruzínsko, Holandsko, Hongkong, Írsko, Island, Izrael, Japonsko, Jordánsko, Kanada, Južná Kórea, Kosovo, Kuba, Libanon, Lichtenštajnsko, Litva, Lotyšsko, Luxembursko, Macau, Maďarsko, Malta, Mexiko, Moldavsko, Monako, Nemecko, Nórsko, Nový Zéland, Poľsko, Portugalsko, Rakúsko, Rumunsko, San Marino, Severné Macedónsko, Singapur, Slovinsko, Španielsko, Spojené arabské emiráty, USA, Srbsko, Švajčiarsko, Švédsko, Taiwan, Taliansko, Turecko, Ukrajina, Vatikán.

NEZAOČKOVANÁ OSOBA

- Je povinná registrovať sa cez formulár **eHranica pri každom návrate zo zahraničia**.
- Po príchode je **povinná zostať v karanténe**, ktorá sa pri bezpríznakovom priebehu končí dovŕšením 10. dňa. Karanténa platí aj pre všetkých členov spoločnej domácnosti, ktorí nie sú zaočkovaní alebo nemajú inú výnimku z karantény.
- **Karanténu je možné ukončiť negatívnym výsledkom RT-PCR testu**, ktorý je možné vykonať **najskôr na 5. deň**. **Na PCR vyšetrenie bude osoba objednaná automaticky po registrácii v eHranici**.
- **Vstup na územie SR letecky:**
 - Ak na územie SR osoba vstupuje letecky, musí mať v čase priletu platnú registráciu na eHranica a zároveň **vyplnený formulár na www.mindop.sk/covid**
 - Pri prilete z krajiny mimo nižšie uvedeného zoznamu je potrebné preukázať sa **negatívnym výsledkom RT-PCR testu nie starším než 72 hod.**
 - **Zoznam krajín, z ktorých pri návrate nie je potrebný test:** Albánsko, Andorra, Arménsko, Austrália, Azerbajdžan, Bielorusko, Belgicko, Bosna a Hercegovina, Bulharsko, Čierna Hora, Čína, Česká republika, Chorvátsko, Cyprus, Dánsko, Estónsko, Fínsko, Francúzsko, Grécko, Gruzínsko, Holandsko, Hongkong, Írsko, Island, Izrael, Japonsko, Jordánsko, Kanada, Južná Kórea, Kosovo, Kuba, Libanon, Lichtenštajnsko, Litva, Lotyšsko, Luxembursko, Macau, Maďarsko, Malta, Mexiko, Moldavsko, Monako, Nemecko, Nórsko, Nový Zéland, Poľsko, Portugalsko, Rakúsko, Rumunsko, San Marino, Severné Macedónsko, Singapur, Slovinsko, Španielsko, Spojené arabské emiráty, USA, Srbsko, Švajčiarsko, Švédsko, Taiwan, Taliansko, Turecko, Ukrajina, Vatikán.

Nezaočkované osoby majú výnimku z karantény ak:

- **nemôžu byť zaočkované zo zdravotných dôvodov**, predložia o tom lekárske potvrdenie vydané podľa usmernenia ministerstva zdravotníctva (vzor je [prílohou č. 4 vyhlášky](#)) a zároveň **majú negatívny výsledok RT-PCR testu nie starší ako 72 hod.**
- **majú trvalý alebo prechodný pobyt v prihraničných oblastiach susedného štátu do 100 km** od otvoreného hraničného priechodu na územie SR a sú občanmi SR - **musia predložiť negatívny výsledok RT-PCR testu nie starší ako 7 dní.**
- **prekračujú hranicu SR výhradne za účelom výkonu práce z/do krajín EÚ, Islandu, Nórska, Lichtenštajnska, Švajčiarska alebo Ukrajiny**, majú trvalý alebo prechodný pobyt na Slovensku, resp. v uvedených krajinách, a majú potvrdenie od zamestnávateľa alebo potvrdenie o výkone práce podľa [prílohy č. 3 vyhlášky](#) - **musia predložiť negatívny výsledok RT-PCR testu nie starší ako 7 dní.**

- **poskytujú neodkladnú starostlivosť o blízkych rodinných príslušníkov na území susedného štátu** (resp. za týmto účelom vstupujú na Slovensko zo susedného štátu) - musia mať potvrdenie o neodkladnej starostlivosti od ošetrojúceho lekára blízkeho rodinného príslušníka, čestné prehlásenie o rodinnom vzťahu (oboje v slovenčine) a **negatívny RT-PCR test nie starší ako 7 dní**.
- preukázateľne prekračujú hranicu z/do okolitých štátov z dôvodu obhospodarovania pozemkov, ktoré sa nachádzajú do 10 km od hranice SR a majú **negatívny RT-PCR test nie starší ako 7 dní**.
- sa na nich **v rámci výkonu povolania vzťahuje výnimka z karantény** - ide napríklad o posádky lietadiel, vlakov, vodičov nákladných vozidiel, pracovníkov pohrebnej služby pri prevoze ostatkov (podrobnosti [v § 6 vyhlášky](#)). Tieto osoby sa nemusia preukazovať negatívnym výsledkom testu na COVID-19, ani sa registrovať na eHranici.
- **patria medzi vybrané profesijné skupiny** (napr. delegácie zastupujúce SR, poslanci Európskeho parlamentu či zamestnanci medzinárodných organizácií, umelci pri cezhraničnej produkcii, vyslaní redaktori, športová reprezentácia a iné; [podrobne v § 8 vyhlášky](#)) - pri vstupe na Slovensko povinnosť preukázať sa dokladom o danej skutočnosti a povinný **negatívny výsledok RT-PCR testu nie starší ako 72 hodín**.
- ide o **krátkodobý vstup za účelom účasti na pohrebe blízkej osoby** pričom **nezaočkovaná osoba sa preukáže negatívnym RT-PCR testom nie starším ako 72 hodín**.

PENDLERI

- Osoby, ktoré majú trvalý alebo prechodný pobyt na Slovensku a miesto výkonu práce v iných krajinách EÚ alebo na Islande, v Nórsku, Lichtenštajnsku alebo Švajčiarsku, pričom za posledných 14 dní navštívili iba tieto krajiny a cestujú iba za prácou.
- Osoby, ktoré majú trvalý alebo prechodný pobyt v krajinách Európskej únie okrem SR, na Islande, v Nórsku, Lichtenštajnsku alebo vo Švajčiarsku a v prípade Ukrajiny do 100 km cesty od otvoreného hraničného priechodu, miesto výkonu práce na území SR a cestujú iba za prácou.

Režim na hraniciach pre pendlerov:

- Výnimku z karantény majú ak:
 - majú potvrdenie od zamestnávateľa o mieste výkonu práce
 - majú negatívny výsledok RT-PCR testu nie starší ako 7 dní.
- Nezaočkovaní pendleri sa na eHranici registrujú raz mesačne.
- Kompletne zaočkovaným pendlerom platí registrácia na eHranici 6 mesiacov, po vstupe na územie SR nemajú nariadenú karanténu, ani sa nemusia preukazovať negatívnym výsledkom PCR testu.

DETI

eHranica

- Deti do 12 rokov a 2 mesiace sa nemusia registrovať.

Karanténa

- **Dieťa do veku 12 rokov a 2 mesiace sa nemusí testovať, karanténa mu končí, keď ostatným nezaočkovaným členom domácnosti** (napr. po 5 dňoch po negatívnom PCR teste).

Vstup na územie SR letecky:

Ak deti do 12 rokov a 2 mesiacov veku prichádzajú na územie SR letecky z krajín, ktoré nie sú uvedené vo vyhláske, na rozdiel od starších spolucestujúcich sa nemusia preukazovať negatívnym výsledkom PCR testu.

ŠTUDENTI

- Deti, žiaci a študenti ktorí **aktívne navštevujú materskú, základnú, strednú alebo vysokú školu v susedných štátoch** (alebo naopak, majú pobyt v týchto krajinách a navštevujú školu na Slovensku) **nemusia podstúpiť karanténu, ak majú potvrdenie o prezenčnom štúdiu.**
- Ak majú do 26 rokov, trvalý pobyt v SR, štatút žiaka základnej/strednej školy či študenta dennej formy vysokoškolského štúdia a zúčastňujú sa tréningového procesu ako riadni členovia športového klubu v Českej republike, Poľskej republike, Maďarsku alebo Rakúskej republike a majú o tom potvrdenie od príslušnej inštitúcie, nemusia po prekročení hraníc podstúpiť karanténu.
- Žiaci a študenti **od 12 rokov a 2 mesiacov veku musia mať zároveň negatívny výsledok RT-PCR alebo antigénového testu nie starší ako 7 dní.**
- Tieto podmienky sa vzťahujú aj na **jednu sprevádzajúcu osobu, tá sa okrem negatívneho testu** (PCR nie starší ako 7 dní) **musí vedieť preukázať potvrdením o statuse sprevádzajúcej osoby.**

POZOR: Študenti musia prekračovať hranice z dôvodu aktívneho štúdia (to znamená, že musí prebiehať prezenčná výučba, režim si študenti nemôžu uplatniť v období, kedy je výučba prerušená, ako napr. počas letných prázdnin).

OSOBY CESTUJÚCE ZA DIAGNOSTIKOU A LIEČBOU

Osoby s trvalým alebo prechodným pobytom na Slovensku, ktoré **vstupujú** alebo **opúšťajú Slovensko pre diagnostiku a liečbu**, ako aj ich blízke osoby **majú výnimku z karantény**

- Ak ich pobyt **nepresiahne 12 hodín, nemusia žiadať výnimku**, musia však vedieť preukázať účel cesty (pozvanie/potvrdenie od lekára).
- Ak ich pobyt **presiahne 12 hodín, musia požiadať o posúdenie žiadosti** na webstránke <https://cestujem.standardnepostupy.sk>
- Registrácia na eHranici je platná jeden týždeň.

PREPRAVA BLÍZKYCH NA LETISKO

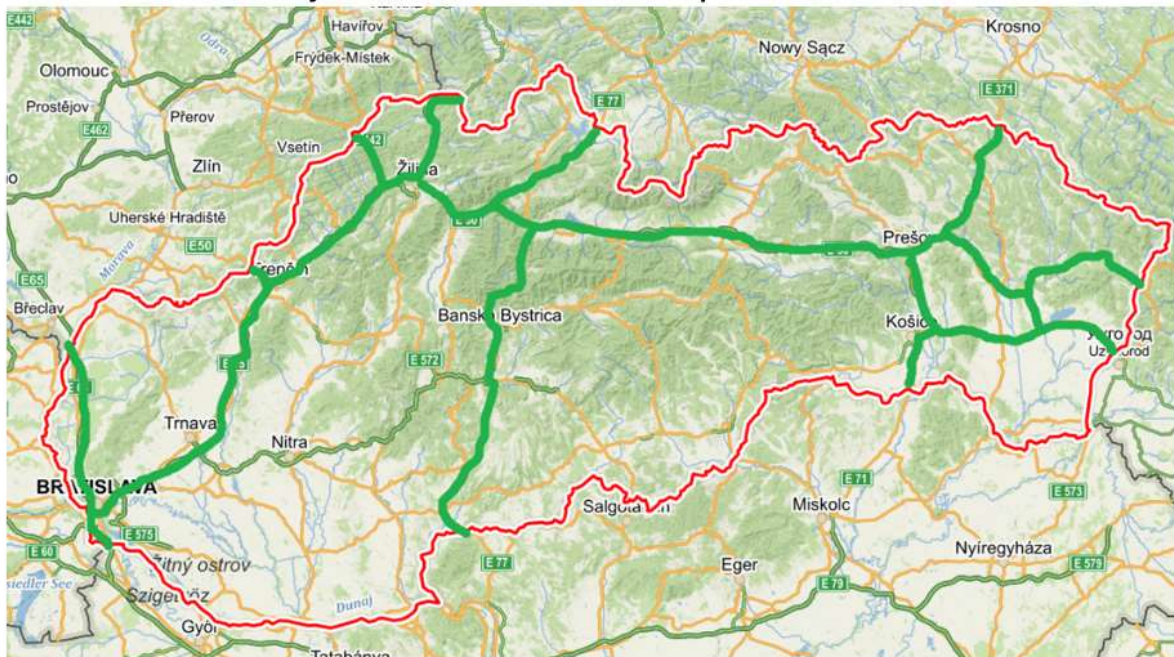
- Osoby, ktoré **prepravujú svojich blízkych z/na medzinárodné letiská** na území Česka, Poľska, Maďarska a Rakúska, sa najneskôr pri odchode zo Slovenska musia zaregistrovať na <https://naletisko.mzv.sk/>. Pri kontrole sa musia preukázať vytlačeným potvrdením tejto registrácie a letenkou prepravovanej osoby alebo jej elektronickou kópiou.
- Najneskôr pri návrate a územie SR sa musia zaregistrovať cez formulár eHranica (ak nemajú už platnú registráciu).
- Cestu sú povinné vykonať výhradne cez územie členských štátov EÚ, bez zastavenia (s výnimkou zastavenia na nevyhnutné tankovanie pohonných látok a nástup či výstup prepravovanej osoby).
- **Pri dodržaní týchto pravidiel je možné vstúpiť na územie Slovenska aj bez platného negatívneho testu a bez karantény.**

TRANZIT CEZ ÚZEMIE SLOVENSKA

Tranzitné trasy cez Slovensko platné od 9.7.2021



Povinnosť karantény po vstupe na územie Slovenska **sa nevzťahuje na vykonanie tranzitu osôb a ich rodinných príslušníkov do krajiny, v ktorej majú udelený pobyt alebo ktorej sú občanmi**, pričom tieto osoby musia prejsť územím Slovenskej republiky **určenými dopravnými koridorami bez zastavenia**, okrem zastavenia na nevyhnutné tankovanie pohonných hmôt, celkovo **najneskôr do ôsmich hodín od vstupu na územie Slovenska**.



- Pre prejazd územím SR naďalej platí, že treba prejsť bez zastavenia s výnimkou čerpania pohonných látok.
- Tranzit treba vykonať do 8 hodín.
- Pre tranzit sa netreba vopred registrovať.
- Pre tranzit sú určené koridory, ktorými je možné prechádzať:

Ukrajina – Česká republika

Trasa Ukrajina – Česká republika je stanovená v smere hraničný priechod Vyšné Nemecké – Užhorod alebo hraničný priechod Ubl'a – Maly Bereznyj, Prešov, Poprad, Ružomberok, Žilina, cez cestný priechod Makov - Bílá-Bumbálka alebo Starý Hrozenkov - Drietoma

Česká republika – Ukrajina

Trasa Česká republika – Ukrajina je stanovená v smere cestný priechod Makov - Bílá-Bumbálka alebo Starý Hrozenkov - Drietoma, Žilina, Ružomberok, Poprad, Prešov, hraničný priechod Vyšné Nemecké – Užhorod alebo hraničný priechod Ubl'a – Maly Bereznyj,

Ukrajina – Rakúska republika

Trasa Ukrajina – Česká republika je stanovená v smere hraničný priechod Vyšné Nemecké – Užhorod alebo hraničný priechod Ubl'a – Maly Bereznyj Prešov, Poprad, Ružomberok, Žilina, Bratislava cez cestný priechod Bratislava -Jarovce – Kittsee

Rakúska republika - Ukrajina

Trasa Rakúska republika - Ukrajina je stanovená v smere cestný priechod Bratislava -Jarovce – Kittsee, Bratislava, Prešov, Žilina, Ružomberok, Poprad, Prešov a cez hraničný priechod Vyšné Nemecké – Užhorod alebo hraničný priechod Ubl'a – Maly Bereznyj,

Poľsko – Rakúsko/Maďarsko

1. Trasa Poľsko - Rakúsko/Maďarsko je stanovená v smere cestný priechod Trstená – Chyžné, Dolný Kubín, Martin, Žilina, Nové Mesto nad Váhom, Bratislava cestný priechod (Bratislava -Jarovce – Kittsee/ Čunovo – Rajka).
2. Trasa Poľsko - Maďarsko je stanovená v smere cestný priechod Trstená – Chyžné, Dolný Kubín, Ružomberok, Banská Bystrica, Zvolen, cestný priechod Šahy – Parassapuszta.
3. Trasa Poľsko - Rakúsko/Maďarsko je stanovená v smere cestný priechod Skalité – Zwardoň, Čadca, Kysucké Nové Mesto, Žilina, Nové Mesto nad Váhom, Bratislava cestný priechod (Bratislava -Jarovce – Kittsee/ Čunovo – Rajka).
4. Trasa Poľsko - Maďarsko je stanovená v smere cestný priechod Vyšný Komárnik – Barwinek – Svidník, Giraltovcy, Prešov, Košice, cestný priechod Milhošť – Tornyosnémeti.

Rakúsko/Maďarsko - Poľsko

1. Trasa Rakúsko/Maďarsko – Poľsko je stanovená v smere cestný priechod (Bratislava -Jarovce – Kittsee/ Čunovo – Rajka), Bratislava, Nové Mesto nad Váhom, Žilina, Martin, Dolný Kubín, cestný priechod Trstená – Chyžné.
2. Trasa Maďarsko - Poľsko je stanovená v smere cestný priechod Šahy – Parassapuszta, Zvolen, Banská Bystrica, Ružomberok, Dolný Kubín, cestný priechod Trstená – Chyžné.
3. Trasa Rakúsko/Maďarsko – Poľsko je stanovená v smere cestný priechod (Bratislava -Jarovce – Kittsee/ Čunovo – Rajka), Bratislava, Nové Mesto nad Váhom, Žilina, Kysucké Nové Mesto, Čadca, cestný priechod Skalité – Zwardoň.
4. Trasa Maďarsko – Poľsko je stanovená v smere cestný priechod Milhošť – Tornyosnémeti, Košice, Prešov, Giraltovcy, Svidník, cestný priechod Vyšný Komárnik – Barwinek.

Česká republika - Rakúsko/Maďarsko

Trasa po D2 v smere cestný priechod Břeclav- Brodské, Bratislava, cestný priechod (Bratislava -Jarovce – Kittsee/ Čunovo – Rajka).

Rakúsko/Maďarsko - Česká republika

Trasa po D2 v smere cestný priechod (Bratislava -Jarovce – Kittsee/ Čunovo – Rajka), Bratislava, cestný priechod Břeclav- Brodské.

Revízia dokumentu: 23. december 2021